

# Oltre l'evidenza: le implicazioni invisibili della sclerosi multipla (SM)

## LA SM

Fino a

**2,3**  
milioni

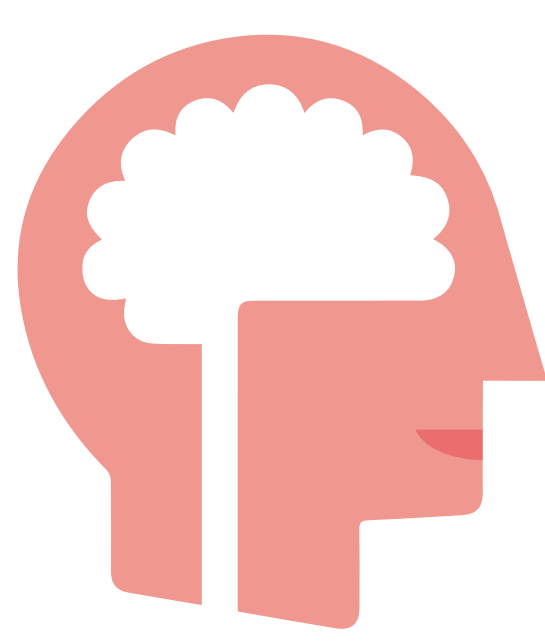
persone affette da **sclerosi multipla (SM)** a livello globale<sup>1</sup>.



Nel corso del tempo, i pazienti con SM possono sperimentare una perdita cumulativa di funzionalità

**fisica e/o cognitiva**

(es. difficoltà di concentrazione)<sup>2</sup>.

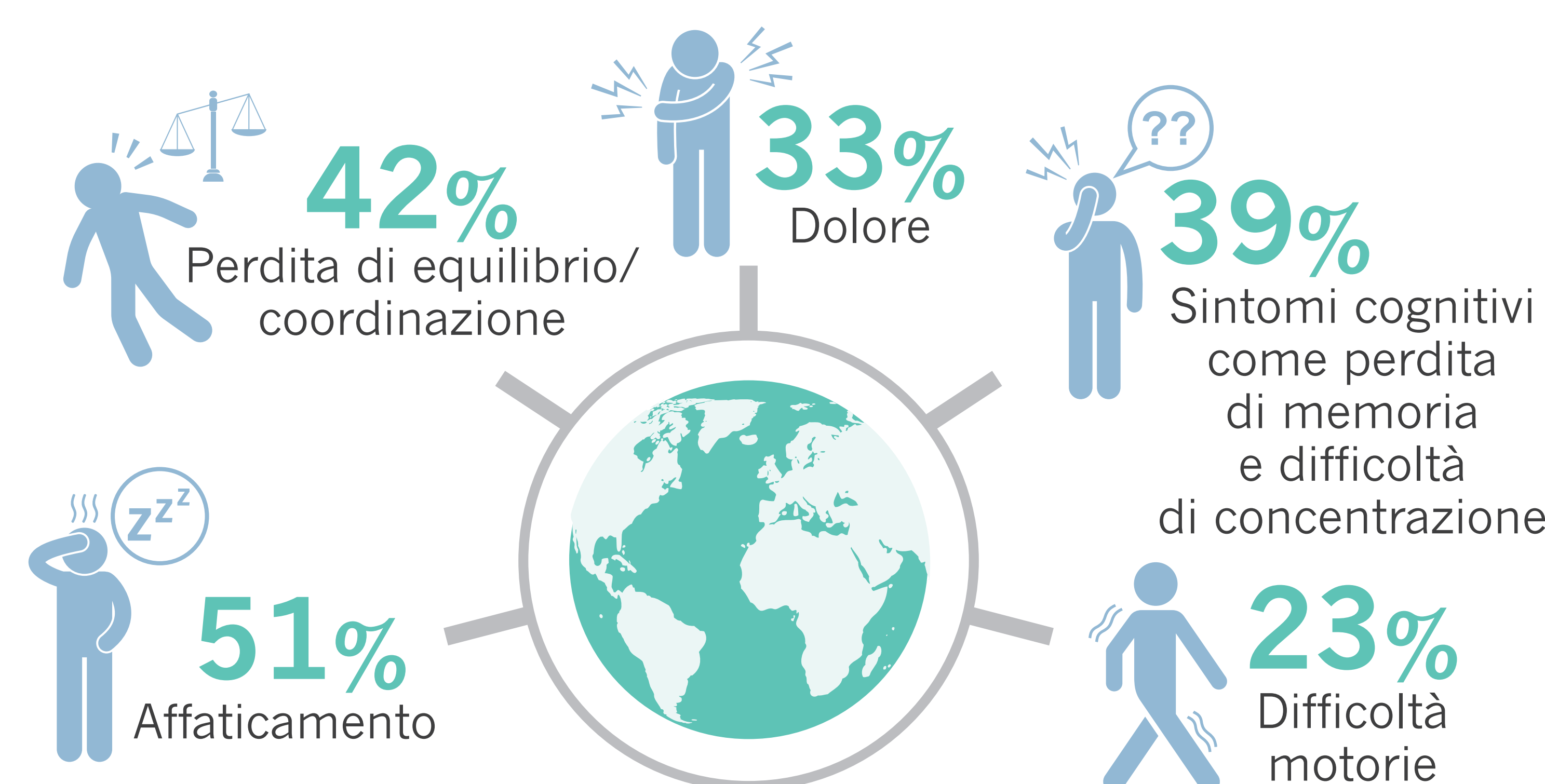


## LA SM NELLA REALTÀ

Un sondaggio condotto recentemente in Italia tra i pazienti con SM e il grande pubblico ha identificato il giudizio erroneo relativo all'impatto della SM...

Le persone con SM hanno identificato

i **sintomi che li riguardano più da vicino** come segue:



In contrasto, **solo il 17%** della popolazione generale ha associato i **sintomi cognitivi** alla SM.

**17%**

Metà del grande pubblico (**57%**) crede che i pazienti con sclerosi multipla abbiano bisogno della sedia a rotelle. In realtà, solo il 12% dei pazienti ritiene che questo sia la conseguenza più invalidante.

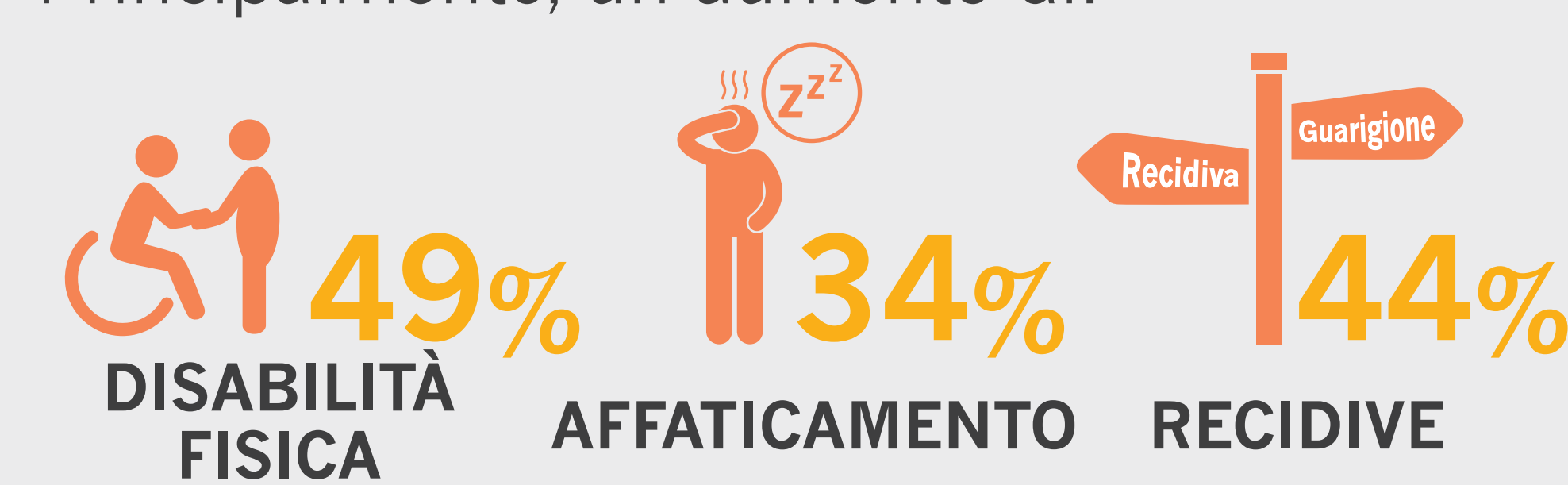
**57%**



**Sorprendentemente** l'affaticamento nella SM tende a essere trascurato dal grande pubblico (30%).

## RELATIVAMENTE ALLA SALUTE, QUALI SONO LE PRINCIPALI PREOCCUPAZIONI A BREVE TERMINE DEI PAZIENTI CON SM?

Principalmente, un aumento di:



I sintomi più comunemente sperimentati dai pazienti con SM spesso costituiscono anche le loro maggiori preoccupazioni di salute<sup>3</sup>.

I **sintomi fisici** e **cognitivi** dei pazienti con SM sono il risultato di un **invisibile peggioramento della salute cerebrale**, che include anche la **riduzione della massa cerebrale**.



Eppure, cosa **sanno in realtà** i pazienti della **salute cerebrale** e di quanto questa si deteriora a causa della SM?

## LA CONSAPEVOLEZZA DELLA SALUTE CEREBRALE

L'**81%** dei **pazienti con SM** ritiene che la **malattia eserciti il suo maggior impatto** sulla **funzionalità fisica**, mentre il **19%** crede che la malattia colpisca maggiormente la **salute cerebrale** e la **funzione cognitiva**<sup>3</sup>.



Il **17%** dei **pazienti con SM** è consapevole del fatto che la **malattia causa una perdita di volume cerebrale**<sup>3</sup>.



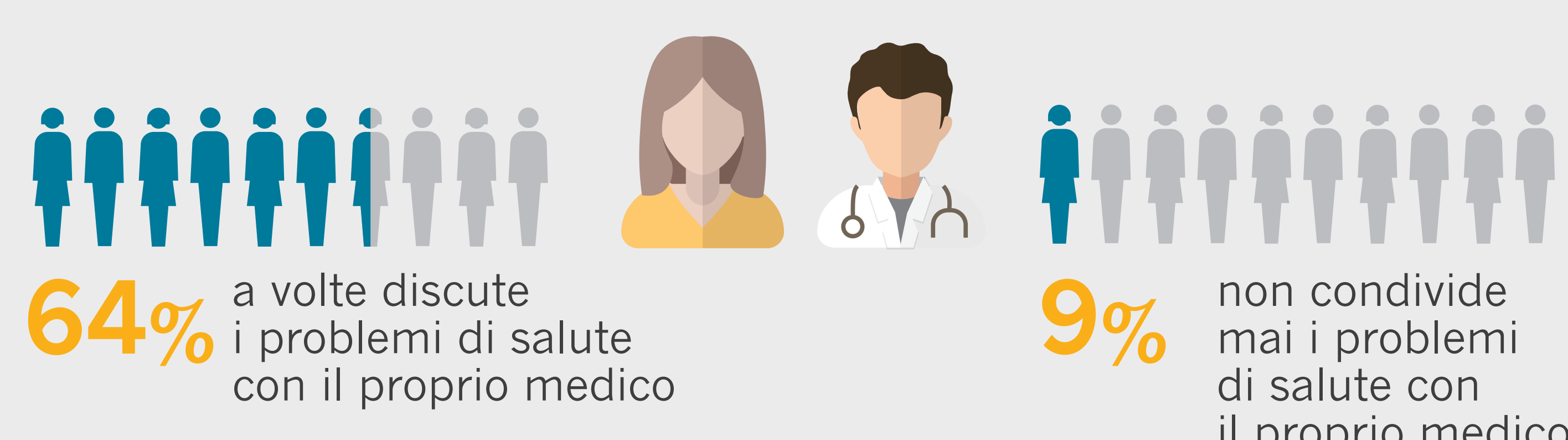
In realtà, il declino della **funzionalità fisica** è una conseguenza dell'impatto della SM sulla **salute cerebrale**.

I pazienti devono cercare opzioni **terapeutiche precoci e adeguate** in grado di agire in modo efficace sui **quattro parametri principali** della SM: **recidive**, **lesioni alla MRI**, **progressione della disabilità** e, soprattutto, **perdita di volume cerebrale**.

Quando un farmaco è in grado di essere efficace contemporaneamente su questi quattro parametri chiave, il paziente ha raggiunto uno stato di **"Nessuna evidenza di attività di malattia" (NEDA-4, No Evidence of Disease Activity)**.

- Ricadute,
- Lesioni alla MRI
- Progressione della disabilità
- Restringimento del cervello

## LA RICERCA DEL TRATTAMENTO OTTIMALE



La comunicazione tra **medico** e **paziente** è **fondamentale** per identificare la **terapia ottimale**, **mantenere la salute cerebrale** e conservare ciò che conta di più: la **funzionalità fisica** e **cognitiva**.

### RIFERIMENTI

- <http://www.msif.org/wp-content/uploads/2014/09/Atlas-of-MS.pdf>. Accessed March 2016.
- <http://www.nationalmssociety.org/Symptoms-Diagnosis/MS-Symptoms>. Accessed March 2016.
- Results of a global survey of MS patients and the general public, commissioned by Novartis in 2015. Data on file.